

可可的可持续采购

▼ 方针 ▼ 治理 ▼ 战略 ▼ 风险管理 ▼ 指标与目标 ▼ 具体措施

方针

不二制油集团于2018年8月制定了《负责任的可可豆采购方针》。

负责任的可可豆采购方针

https://www.fujioil.co.jp/ch/sustainability/policy/cocoa_procurement/

治理

不二制油集团，作为董事会的咨询机构，设置了由代表董事社长兼CEO担任委员长的可持续发展委员会^{*1}，该可持续发展委员会从多方利益相关者的角度审议和监督ESG重要课题的重点项目^{*2}之一的“可可的可持续采购”，并向董事会报告。同时，在高级执行董事、首席执行官（COO）兼巧克力事业总部总经理的管理下，推进相关举措。

^{*1} 治理，战略，风险管理，指标与目标>治理

https://www.fujioil.co.jp/ch/sustainability/sustainability_management/#governance

^{*2} 治理，战略，风险管理，指标与目标>指标与目标

https://www.fujioil.co.jp/ch/sustainability/sustainability_management/#index

战略

GRI: 2-6

本公司集团在业务用巧克力事业中，购入主原料可可豆、可可浆^{*1}、可可脂^{*2}、可可粉^{*3}等可可原料，制造巧克力产品。在可可两大原料主要生产国科特迪瓦和加纳，小规模农户约占了大半，由于贫困和由此引起的儿童的教育课题和童工、农业生产率低、森林破坏和气候变化的影响等社会与环境问题错综复杂且相互牵动。要改善这些问题，需要改善枯竭的土壤、赋予妇女权力、确保孩子的就学以及推动恢复环境等多方面的举措。我们认识到，尊重人权，保护自然资源，构建一条坚韧的可可供应链，帮助农户摆脱贫困，确保可可生产的未来，是本公司集团的职责和责任。

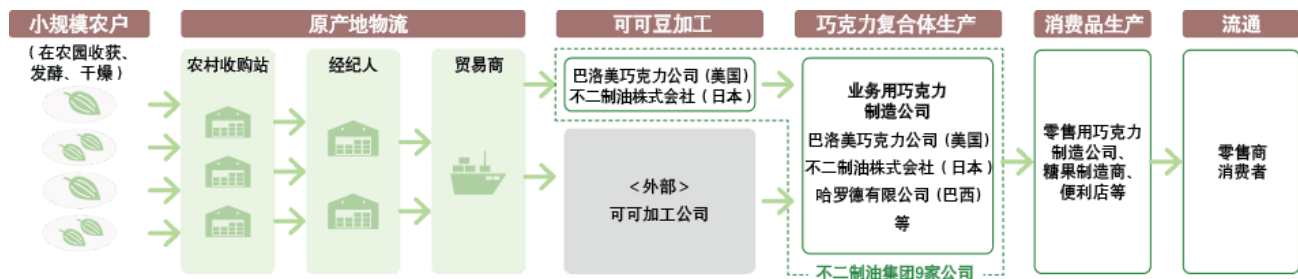
如果我们不能坦诚地面对这些课题，可能会导致业务中断或本公司集团的声誉受损。同时，损害投资者的信赖，客户和消费者的信用，将需求转移到更可持续的品牌导致我们的市场份额萎缩，也可能给本公司集团的财务带来风险。另一方面，如果我们积极努力解决这些课题，不仅有助于提高本公司集团的业务效率，加强与现有客户的关系，并且有利于与新客户建立关系。同时，以可持续的方式生产的产品可开拓新的市场和客户，并可开创强大的竞争优势，带动本公司集团作为业界的领导者率先解决课题捷足先登的机会。除了规避风险之外，我们还将通过尊重人权、保护自然资源和增强可可供应链来提高本公司集团的品牌力，同时也为社会带来积极的变化，并为人类的未来做出贡献。

本公司集团为了实现可持续采购可可豆并跟踪进度，于2020年设定了中长期目标和KPI指标。我们将努力提高农民收入、废除童工、促进森林再生、提高供应链的透明度和提高可追溯性。

^{*1} 指可可豆去除表皮磨碎后形成的膏状物。

^{*2} 将可可豆榨油后得到的植物油脂。

^{*3} 可可豆榨油提取可可脂后，再将剩下的料块粉碎得到的粉末状物。



风险管理

不二制油集团将ESG重要课题与可持续发展课题议题中的“可持续采购”相关的风险和机会，作为全公司的重要风险项目，进行系统管理。

全公司重要风险

风险类别: “环境与人权”、“采购”

https://www.fujiol.co.jp/en/ir/policies_and_systems/risk/ (英语)

可持续采购管理 > 风险管理

https://www.fujiol.co.jp/ch/sustainability/procurement/#risk_management


可追溯性

如何解决可可供应链中的社会与环境课题，提高供应链整体的可追溯性至关重要。本公司集团与直接采购供应链^{*1}上的供应商合作，绘制了采购农户的边界（多边形）。这种被称为多边形测绘的工程，是建立保护区合规性的基础。此外，农园多边形测绘可以利用卫星图像，用于评估与供应链相关的森林破坏状况。

子公司巴洛美巧克力公司（美国）（以下简称巴洛美公司），每年都会在其网站上发布供应链上的直接采购农户社区地图^{*2}。向巴洛美公司供应原材料的农民团体，每年也要接受认证机构或第三方监查机构的审核。

巴洛美公司的可持续发展团队在科特迪瓦的活动，在项目监督、实施、效果的确认、影响的评估中发挥着重要作用。该团队的调查结果有助于验证供应商报告的数据，并加强项目的完整性。

^{*1} 直接采购供应链：指从农户或农协直接购买可可豆，或经由中介可以追踪产地的供应链。

^{*2} <https://www.blommer.com/sustainability/strategy/traceability.php> (英语) 

保护儿童（对象地区：西非（科特迪瓦、加纳））

GRI: 408-1

本公司集团正在努力消除童工现象，这是可可行业的一个重要人权课题。

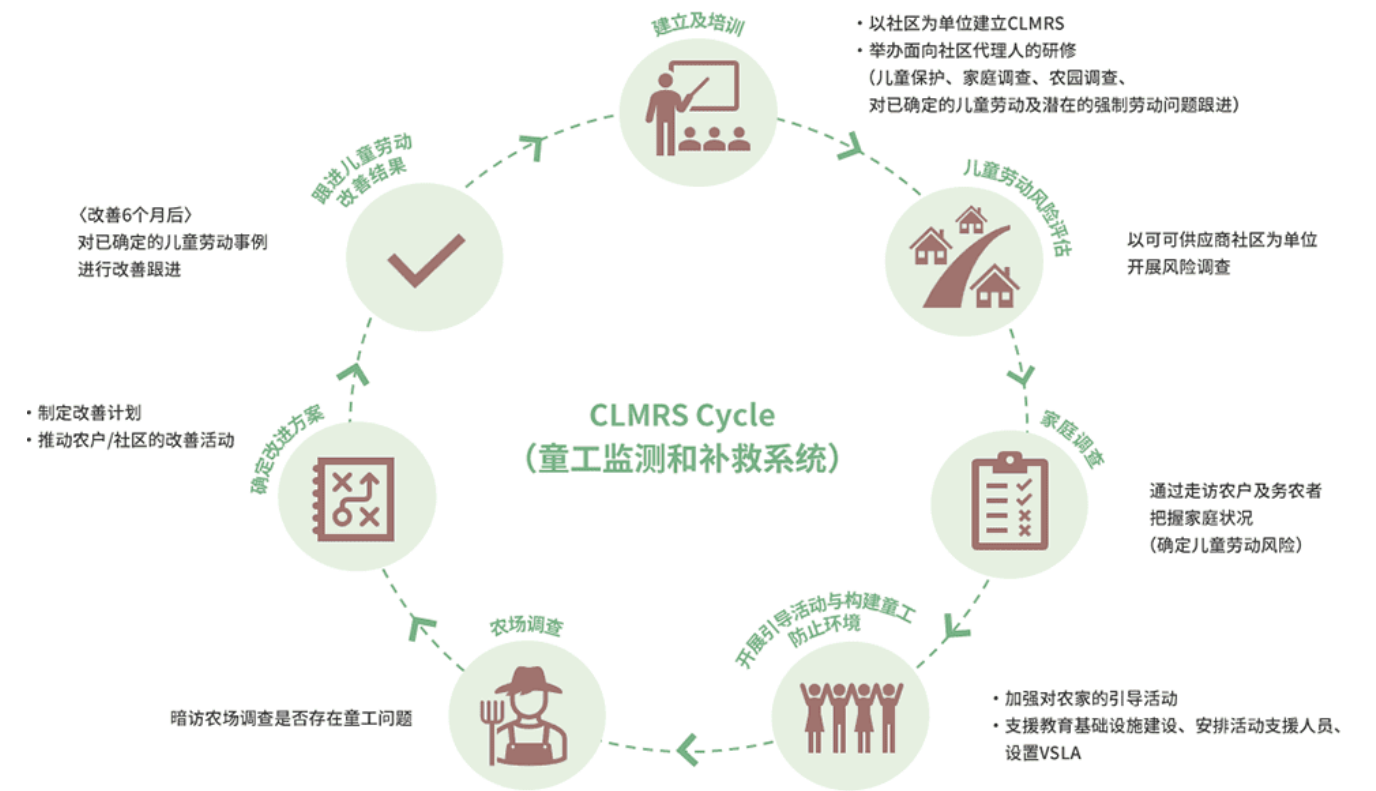
在可可的主要生产国，广泛存在农户的贫困和童工问题、学校和保健所等社区基础设施不足问题以及人工短缺，在提高农业技术上资金紧缺等课题，需要对每个问题因地制宜分别采取妥善措施。本公司集团正加大力度，努力创造防止童工的环境，并建立纠正供应链中侵犯儿童权利的机制。

为了查明童工的根本原因，提高对潜在违规行为的识别能力，我们在西非与社区代理和农户集体合作，在可可的直接采购供应链相关的全部村庄，建立了童工监测和补救系统（CLMRS），负责进行监视和纠正工作的社区代理人员接受儿童保护培训，并定期进行家庭调查。本公司集团重点关注高风险社区和社区代理人，识别具有童工危险的可能，或从事童工的孩子们，为相关家庭和社区以及可可种植农户提出行动计划，并通过可对可可农户进行剪枝工作指导等支持，增强VSLA（储蓄与贷款协会）的女性赋权，环境保护^{*1}等，鼓励社区开展预防性工作。

同时，与可可产业的其他利益相关者合作，推动行业共同对策。2022年，本公司集团开始与儿童学习与教育设施（CLEF^{*2}）和早期学习兼营养设施（ELAN）合作。CLEF是一个面对科特迪瓦的可可种植区及其他地区500万儿童和1000万父母的支援联盟，以高质量的初级教育为重点，着眼于建设学校基础设施，开展有效的教育实践的教员研修，并让父母参与孩子的学习。ELAN倡议目的是为130万名未满5岁的儿童及其养育者提供高质量的服务和幼儿期发育及营养方面的培训。

^{*1} 请参照“森林保护和再生”。

^{*2} <https://www.clefcoalition.com/en/our-mission/>  (英语)



社区开发和女性赋权 （对象地区：西非（科特迪瓦、加纳））

本公司集团认识到，实现可持续采购不仅要满足可可农户的需求，同时需要满足包括产地在内的地区社会需求。因此我们大力推动学校、保健所、妇科医院、安全供水等可可产地的社会基础设施建设。

在可可生产地区及家庭的粮食安全、营养、教育和健康保障方面，女性发挥着举足轻重的作用。在科特迪瓦和加纳的地区开发项目中，我们为女性创造经济收入机会，以此提高女性的地位。作为这些举措的一环，我们为妇女提供扫盲课程和建立VSLA（储蓄和贷款协会）。VSLA是以女性为主体的自主运营团体，为了现有或新的微商投资、儿童教育资金及其他紧急家庭需求资金，向会员提供储蓄和融资渠道。这样的活动具有影响力，与此理念类似的活动也正在增加。

森林保护和再生 （对象地区：主要对象为加纳、科特迪瓦）

GRI: 304-3

本公司集团为了保证可可农户和地区社区的长期利益、减少碳足迹、无森林破坏的供应链、保护和恢复自然生态系统，开展农林业研究。

设定可持续采购的承诺目标

本公司集团承诺至2030年在受森林破坏影响的可可生产地，完成植树100万棵的计划。从2020年起，我们已经发放了37万1千多棵树苗。从2020年到2022年在加纳已经植树16万棵。并且，从2023年开始在科特迪瓦，我们与专门从事以自然为基础提供解决方案的科特迪瓦企业AGRO-MAP公司*启动了为期3年的合作伙伴项目。根据这个合作伙伴关系，2023年巴洛美巧克力公司在直接采购供应链中种植了21万1千多棵林木和果树。该项目在推动可可农林业和社区森林再生的同时，还注重通过增收举措使可可种植农户的收入多样化。此外，努力增强受气候变化影响的生产者和社区的抵御能力，为碳封存和生物多样性保护做出贡献。


*<https://agro-map.com/en/>（英语）

通过可可和森林倡议(CFI)减少森林砍伐

从2017年起，巴洛美巧克力公司（美国）积极加盟Cocoa and Forests Initiative（CFI）。CFI是占世界可可使用量85%的35家参与企业与科特迪瓦和加纳政府合作，在消除可可供应链上的森林破坏，促进森林保护和恢复上推进举措。

2023年，巴洛美巧克力公司宣布新的承诺“CFI2.0行动计划”，承诺支持CFI2.0。第2阶段（CFI2.0、2023～2025）将重点放在优先次序较高的地区景观中的集体行动和通过构筑共同投资加速和扩大影响力。行动计划将重点放在CFI第一期已证明的最具影响力的解决方案上，以及在同期

间获得的有助于抑制森林破坏的创新工具和引入干预措施的丰富信息上，并详细说明了其对支援的意愿。
2018年以后，巴洛美巧克力公司作为CFI的一环，分发了1587981棵绿荫树，并绘制了直接采购供应链中90%的农场地块图。

* 巴洛美巧克力公司每年都会在官方网站上发布CFI报告。
<https://www.blommer.com/sustainability/strategy/safeguarding-the-environment.php>（英语） 


森林破坏风险评估与对策


2022年后，本公司集团与森林监测全球领先企业Satelligence*合作，对科特迪瓦、加纳和厄瓜多尔的森林破坏风险进行了评估并采取对策。我们利用卫星图像，观察可可树冠的变化、监测可可农园及其周边的含碳量的增减和碳封存状况、评估森林减少的风险、并确定了可可树荫区等，正在获取景观和农场层面的信息。同时，实时风险预警系统提高了巴洛美巧克力公司迅速应对森林破坏和森林退化因素的能力。
2024年，对科特迪瓦、加纳和厄瓜多尔超过130407公顷的地区进行了监测。从2023年到2024年的可可生产季节，没有观测到森林减少现象。

* <https://satelligence.com/news/satelligence-and-blommer-partner-to-fight-deforestation-in-cocoa-areas>（英语） 

与世界可可基金会（WCF）的森林破坏评估和碳减排

巴洛美巧克力公司不断推动与WCF、Satelligence及其他行业合作伙伴的合作，为2023年标准化森林减少风险评估(DRA)方法的制定做出了贡献。因此，这也为WCF*成员公司遵守《欧盟零毁林法案》(EUDR)提供了循序渐进的技术指导。该方法现已纳入该公司的评估流程。
此外，2023年以后与WCF加盟企业合作，开展了可可的碳核算合理化项目。其结果是，发表了关于碳减排和避碳干预措施的官方指南。根据该指南（包括碳核算方法、碳减排实例（如遮荫可可管理等）以及Satelligence公司提供的数据），巴洛美巧克力公司重新修改了可可的范畴3的排放量核算方法，并继续推广受气候影响较小的耕作法，以实现其范畴3减排目标。

GHG ACCOUNTING MANUAL FOR COCOA
<https://worldcocoafoundation.org/storage/files/wcf-quantis-ghg-accounting-for-cocoa-20250131.pdf> 

* <https://www.worldcocoafoundation.org/initiative/cocoa-forests-initiative/>（英语） 

认证可可原料的经销

国际公平贸易认证（Fairtrade）

以下集团公司均已取得了公平贸易国际认证，该认证旨在促进发展中国家的小规模生产者和劳动者的可持续发展。这两家公司为满足客户需求，生产和销售已获得公平贸易认证的产品。

- 欧洲不二制油（比利时）
- 巴洛美巧克力公司（美国）



国际公平贸易认证标志

Fair Trade USA

从2015年起，巴洛美巧克力公司（美国）已经取得美国公平贸易组织的认证。



雨林联盟认证

以下集团公司符合并已获得雨林联盟^{*}可持续农业标准供应链要求的认证。这是一个国际认证项目，旨在为人与自然创造一个更美好的未来。今后，我们将为了满足客户对于更负责任的可可采购的需求而继续努力。

- 不二制油株式会社阪南事业所和关东工厂
- INDUSTRIAL FOOD SERVICES PTY. LTD. (澳大利亚)
- 永盛巧克力制品有限公司 (印度尼西亚)
- 永盛 (泰国) 有限公司
- FUJI GLOBAL CHOCOLATE (M) SDN. BHD. (马来西亚)
- 欧洲不二制油 (比利时)
- 哈罗德有限公司 (巴西)
- 巴洛美巧克力公司 (美国)
- 巴洛美巧克力制造 (上海) 有限公司 (中国)
- 不二制油 (张家港) 有限公司 (中国)

^{*} <https://www.rainforest-alliance.org/> (英语) 



可持续发展源泉

可持续发展源泉^{*}是本公司集团的可持续发展计划。

可持续发展源泉计划，通过确保整个供应链的透明度、问责制和道德惯例来促进可持续发展的可可和巧克力生产。该计划在不二制油集团提出的“以植物性原材料追求美味与健康，共创可持续食品的未来”的愿景目标指导下，旨在构建一个农户和地域社会繁荣、人权得到保障、为下一代保护自然资本且具有复原力的可可供应链。



参加该计划的公司

- 不二制油株式会社
- 巴洛美巧克力公司 (美国)

^{*} <https://fujioil-sustainableorigins.jp/> (日语) 

在日本的举措 (参加“发展中国家可持续发展可可平台”)

不二制油集团控股参加了由国际协力机构 (JICA) 担任事务局的“发展中国家可持续发展可可平台”^{*}。不二制油株式会社积极赞同该平台发表的“消除童工的部门行动”。

^{*} <https://www.jica.go.jp/activities/issues/governance/platform/index.html> (日语) 



指标与目标

○：达到目标的90%以上、△：达到目标的60%至90%、×：不满60%

中长期目标	KPI		2024年度目标	2024年度实际成果	自我评价
	2030年	2025年			
植树100万棵*1	植树100万棵	植树50万棵	在集团的直接采购供应链区域种植了62000棵树，继续开展100万棵树种植活动（科特迪瓦）。	与AGRO-MAP公司合作在科特迪瓦种植了70023棵树	○
提高可追溯性和透明度			为了改进直接采购和可追溯系统，保持90%农户的GPS测绘	已完成90%直接采购地区的测绘	○
支持农民与提高农场复原力			继续对集团直接采购供应链中的农户进行GAP*3培训	共有24281家人接受了GAP培训	○
			作为其对CFI下承诺的一部分，巴洛美巧克力公司在种植园及其周围地区分发了约16万5千株树苗（科特迪瓦、加纳）	共分发了224927棵树苗 其中58348棵树苗由本公司种植 <ul style="list-style-type: none">科特迪瓦：46952棵树苗加纳：11396棵树苗	○
森林保护			利用Satelligence提供的数据*4评估供应链相关的森林破坏以及对超过13万1千公顷的森林破坏风险进行评估	对科特迪瓦、加纳和厄瓜多尔共计130407公顷的森林破坏风险进行评估	○
废除童工	废除童工	最恶劣形式的童工劳动*2清零	继续对在本公司集团的直接采购供应链*5上的农户团体进行童工监测和补救系统（CLMRS）指导	CLMRS覆盖了本公司集团直接采购供应链上100%的农户团体	○
			在本公司集团的直接采购供应链上的约110个社区中开展妇女赋权支援活动（科特迪瓦、加纳）	在与供应链相关的114个社区中，有458个VSLA*6正在开展活动。	○

*1 预计在2021年至2030年的10年间种植各种绿荫树苗100万棵。

*2 最恶劣形式的童工劳动: Worst Forms of Child Labour（WFCL）。根据ILO（国际劳工组织）第182号公约《禁止和立即行动消除最恶劣形式的童工劳动公约》，禁止有可能危害儿童安全、健康、道德的危险有害劳动。包括贩卖人口、债务劳工、强迫劳动、儿童卖淫和儿童色情品、犯罪等非法活动和在武装冲突中利用儿童。

*3 GAP: Good Agricultural Practices（良好农业操作规范）。

*4 请参阅“森林保护与再生”。

*5 目标地区为西非。

*6 请参阅“社区发展与女性赋权”部分。

考察

为了实现在2018年8月制定的《负责任的可可豆采购方针》，2020年6月，我们新设定了KPI指标，为今后10年施策指明了方向。巴洛美巧克力公司（美国）自从2019年成为不二制油集团一员以来，在可可的可持续采购上发挥着巨大作用。

今后，我们将与客户、供应商、认证机构、国际组织密切合作，根据本公司集团的采购方针制定项目和方案。

下一步行动

提高农户收入、保护儿童、为可可农户提供教育机会、提高女性地位、森林的保护和再生等至关重要。为了解决这些课题，我们在2025年度推进以下目标。

- 为改善直接采购和可追溯性系统，继续维护对90%农户的GPS测绘
- 继续在本公司集团的直接采购供应链上的农户社区推广童工监测和补救系统（CLMRS）
- 在本公司集团的直接采购供应链上的78个社区中开展妇女赋权支援活动（科特迪瓦、加纳）
- 为本公司集团的直接采购供应链农户继续提供GAP培训
- 为了实现植树100万棵的举措目标，在本公司集团的直接采购供应链植树65000棵（科特迪瓦）
- 利用Satelligence公司提供的数据评估供应链相关的森林破坏以及对超过19,000公顷的森林破坏风险进行评估
- 作为CFI承诺的一部分，巴洛美巧克力公司（美国）在农场及其周边发放3万8千棵各类绿荫树树苗（科特迪瓦，加纳）

具体措施

参加世界可可基金会（WCF）

不二制油集团自2012年以来，加盟了世界可可基金会^{*}。世界可可基金会是一个非营利的国际会员制组织，其使命是加强可可行业的可持续性，促进会员间和会员外的合作，以提高可可农户和可可种植区的生活水平。

巴洛美巧克力公司（美国）是世界可可基金会的创始成员，现在也依然以理事的身份参与世界可可基金会的工作。巴洛美巧克力公司通过参与“African Cocoa Initiative（非洲可可倡议）”、“Cocoa Livelihoods Program（可可生计项目）”、“Cocoa Action（可可行动）”、“Cocoa and Forests Initiative（CFI）”等世界可可基金会的主力项目，发挥着自身的领导力。

为了实现CFI的承诺，巴洛美巧克力公司（美国）在农场及其周边种植了224927棵多用途树木（科特迪瓦、加纳）。



^{*} <https://www.worldcocoafoundation.org/>（英语） 

参加欧洲可可协会（ECA）

欧洲不二制油（比利时）是欧洲可可协会^{*}的成员，自2019年起一直参与该协会的可持续发展工作组。

^{*} <https://www.eurococoa.com/en/>（英语） 

可可农户的支援

本公司集团与科特迪瓦（2004年开始）、加纳（2014年开始）、厄瓜多尔（2013年开始）的可可农户建立了直接支援关系。在现有的农业技术基础上提供工具和培训，推动农户引进GAP和气候智能型农业*。在GAP中，剪枝工作特别重要，因此，我们在社区层面引进了剪枝的服务小组，为需要的农户提供有偿劳动服务。虽然依然存在害虫和疾病，气候模式的变化（特别是雨量）等重大课题，但是，我们希望通过引进GAP，最终能够提高农田的恢复力。

参加项目的农户和农家团体，能从以可可对象的项目中领取奖金。本奖金是因遵守本集团公司的内部标准和第三方标准，通过可追溯提供可持续可可豆而额外付出劳力的代价支付。支付给农户的奖金，也直接为提高农户的收入做出了贡献。此外，我们还鼓励农户团体将一定比例的奖金再投资于教室、学校食堂、供水泵等的建设和修复等使可可农户整体受益的社会举措。

* 气候智能型农业：可持续农业方法，可减轻和适应可可种植中气候变化的影响。重点是提高可可种植的恢复力、减少温室气体排放、推进可持续农法。